



USBプリントサーバ **printserver ONE**

クイック・インストール案内



概要

この「クイック・インストール案内」では、printserver ONE の設置方法と初期セットアップについて説明します。

目次 ⇨ 1

本製品の設定でお困りのときは、弊社のカスタマーサポートセンターまでお問い合わせください。



9：00～18：00 月～金曜日（祝日を除く）



0570-02-3666



support@seh-technology.jp



<https://www.seh-technology.jp>

一般情報	2
目的	2
パッケージ内容	2
技術仕様	3
LED 表示	4
機種ラベル	4
安全規定	5
ハードウェア設定	6
プリントサーバをネットワークから検出する	7
「SEH Product Manager」ソフトウェアのインストール	7
プリントサーバを検出する (IP アドレスの決定)	8
IP アドレスを変更する	9
プリントサーバを介して印刷する	10
Windows 10 で印刷する	10
macOS で印刷する	11
printserver ONE を設定する	12
法規制の遵守情報	13
オープンソースソフトウェアライセンス免責事項およびライセンス 本文	13

目的

プリントサーバの「printserver ONE」は、アクティブなネットワークコンポーネントで、プリンタや複合機 (MFP) を直接ネットワークに組み込みます。プリントサーバは、印刷ジョブを受信し、プリンタや MFP に転送します。

printserver ONE は、「Printserver Control Center」と「SEH Product Manager」から管理します。

パッケージ内容

作業を開始する前にパッケージの内容を確認してください。



プリントサーバ 「printserver ONE」



クイック・インストール案内 クイック・インストール案内では、printserver ONE の設定手順を簡単に説明しています。(この説明書です。)

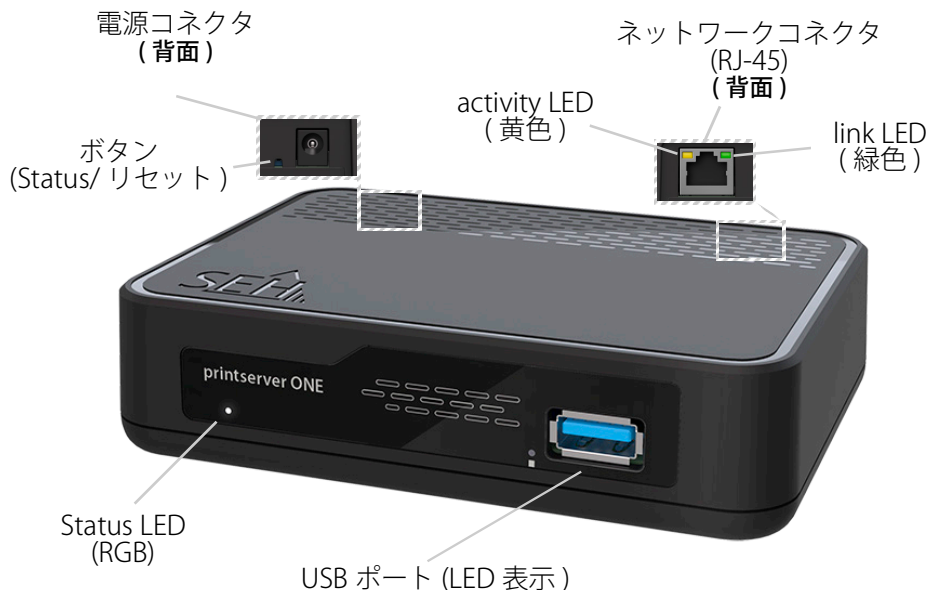


AC アダプター 電源コード



スナップフェラ スプリットコアフェライト
イト

技術仕様



特性	値
ネットワークコネクタ	
論理レベル:	IEEE 802.3 (1000BaseT、100BaseTX、および10BaseT)
物理レベル:	1 x RJ-45 (STP、カテゴリ 5 以上)
プリンタポート	• 1 x USB 3.0 SuperSpeed
電流入力	• すべての USB ポートにロードした状態で 5V 時最大 1.4A • プリンタ接続時、5V 時約 0.5A
電力消費	• 最大 8W • プリンタ接続時、約 2.5W • 約 22 ~ 70kWh/年、利用頻度による
動作環境	周辺温度: 5 ~ 40 °C 相対湿度: 20 ~ 80%
外形寸法:	幅: 120 mm 高さ: 29 mm 奥行き: 84 mm 重量: 116g (本体のみ)

LED 表示

LED は、プリントサーバの状態を示します。

LED	アクション	色	説明
Link と Activity	常に消灯	–	ネットワークに接続していません。
Link	常に点灯	緑色	ネットワークに接続しています。
Activity	不定間隔で点滅	黄色	印刷データパケットの交換を示します。
Status	3 回点滅	緑色	Zeroconf IP アドレスが割り当てられていることを示します。
	2 回点滅	緑色	Zeroconf 範囲外の IP アドレスが割り当てられていることを示します。
	点滅	白色	TCP パケットを受信しています。
USB ポート	常に消灯	–	USB ポートにプリンタが接続されていません。
	常に点灯	緑色	USB ポートにプリンタが接続されています。



重要：
デバイス起動時の LED の動作は、ここで説明した状態とは異なります。

機種ラベル

機種ラベルには、ハードウェアや証明書および製造番号などの重要な製品情報が記載されています。シリアル番号には製造日が、nnn YYYY MM nnnnn の形式で含まれます。

この情報は、保守の際などに役立ち、サポートを依頼する際に必要です。

プリントサーバはオフィス環境向けのプリンタ用のアクティブなネットワークコンポーネントです。

プリンタを直接ネットワークに統合するように設計されています。

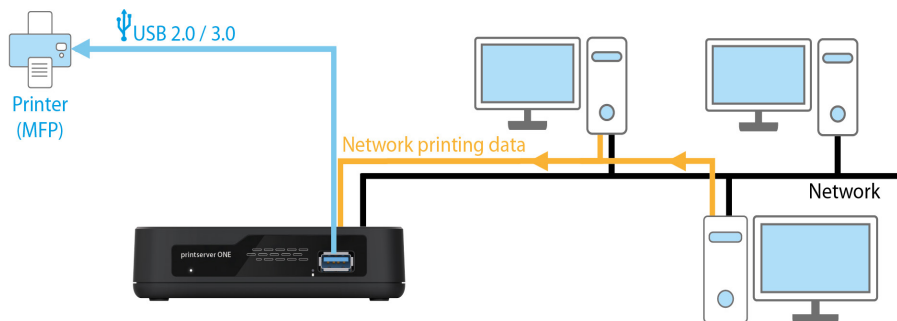


重要：
設置作業と初期セットアップを開始する前や、プリントサーバの動作中は、次の安全規定に留意してください。この安全規定は、人的な傷害や機器の損傷を防ぐことを目的としています。

- マニュアル類を読み、使用するシステムが要件を満たしていることを確認してください。
- 湿気や液体を避けてください。
- 本デバイスに少しでも不具合がある場合は、接続や操作をしないでください。
- ケーブルを踏んだり、ケーブルにつまづいたりしないようにしてください。
- 付属の電源コードが、ご使用になる国の仕様に合わない場合は、国の基準に適合した電源コードを別途ご準備ください。詳細は、販売店にご相談ください。
- 本製品を操作する前に、スナップフェライトをネットワークケーブルに取り付けてください (RJ-45)。
- 電話線を RJ-45 コネクタに接続しないでください。RJ-45 コネクタは、SELV 電圧のみに接続できます。RJ-45 コネクタの接続には、STP ケーブル配線 (カテゴリ 5 以上) のみを使用できます。シールドは、コネクタにぴったりとはめ込んでください。
- ハウジングは開けないでください。本製品の未承認の変更は保証および認定に影響し、禁止されています。
- 本デバイスには、付属の電源アダプタと電源コード以外を使用しないでください。
- 接続には、www.usb.org の一覧表にある認定済み USB ケーブル (最長 3 メートル) のみを使用してください。
- 静電気放電は本製品の動作に影響することがあります。
- 電源供給が不安定になった際、本製品の性能に影響を与えたり、誤作動を引き起こす可能性があります。

ハードウェア設定

プリンタは、printserver ONE の USB ポートに接続してネットワークで利用することができます。



1. プリンタの電源を切ります。
2. 電源コードをプリンタから取り外します。(電源の切断)
3. プリンタとプリントサーバを USB ケーブルで接続します。



重要：
ただし、3m 以内の短い USB ケーブルを使用してください。

4. ネットワークケーブル (RJ-45) をプリントサーバに接続します。
5. 同梱のスナップフェライトを本体の RJ-45 コネクタの近くにネットワークケーブルに取り付けてください。



スナップフェライトを解除するには同梱のキーを使ってください。

6. 電源コードをプリンタに接続します。
7. プリンタの電源を投入します。



重要：
ステータスページを印刷すると、設定が正しいことを確認できます。ステータスページの印刷は、プリントサーバのボタンを短時間押します。
ステータスページは、ASCII、PostScript、Datamax 対応のプリンタおよびシチズン Z タイプラベルプリンタのみで印刷できます。

📄 プリントサーバをネットワークから検出する

プリントサーバをネットワークに接続すると、ブートプロトコル BOOTP または DHCP から IP アドレスの取得が確認されます。いずれからも取得できない場合、プリントサーバは Zeroconf により、Zeroconf に予約されたアドレス範囲 (169.254.0.0/16) から自らに IP アドレスを割り当てます。

SEH Product Manager ツールは次に説明するように、プリントサーバの IP アドレスを検出できる他、必要に応じて適切な IP アドレスを割り当てます。

・「SEH Product Manager」ソフトウェアのインストール' ⇨📄7

・「プリントサーバを検出する (IP アドレスの決定)」⇨📄8

・「IP アドレスを変更する」⇨📄9



重要：

クライアントとプリンタ、およびプリントサーバは同一のローカルネットワークセグメントに割り当てする必要があります。

「SEH Product Manager」ソフトウェアのインストール

「SEH Product Manager」は、ネットワーク上の SEH Computertechnik GmbH デバイスの管理と保守のために SEH Computertechnik GmbH が開発したソフトウェアツールです。

このソフトウェアは、SEH Computertechnik GmbH デバイスをネットワーク上で管理・保守する必要があるすべてのクライアントにインストールします。

最初に、SEH Product Manager のインストールファイルを SEH Computertechnik GmbH のウェブサイトからダウンロードしてください。

<https://www.seh-technology.com/jp/services/downloads/download-printserver-extern/printserver-one.html>



システム要件：

- Windows 10, 11, Server 2016 以降の場合
- インストールには管理者権限が必要です。


1. SEH Product Manager のインストーラを起動します。
2. インストール手順に従います。
↳ SEH Product Manager がクライアントにインストールされます。

- macOS 12 (Monterey), 13 (Ventura), 14 (Sonoma), 15 (Sequoia) 以降用
- インストールは、管理者権限を持つユーザーのみが実行できます。

1. ファイル「sehproductmanager-mac-x.dmg」を開きます。
 2. SEH Product Manager を Application フォルダに保存します。
- ↳ SEH Product Manager がクライアントシステムにインストールされました。



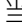
SEH Product Manager は、アイコン  で確認できます。プログラムは、使用するオペレーティングシステムの通常方法で起動します。

プログラムの起動後、ネットワーク上の SEH Computertechnik デバイスが自動的に検索されます。詳細は、⇒  「SEH Product Manager オンラインヘルプ」を参照してください。

プリントサーバを検出する (IP アドレスの決定)

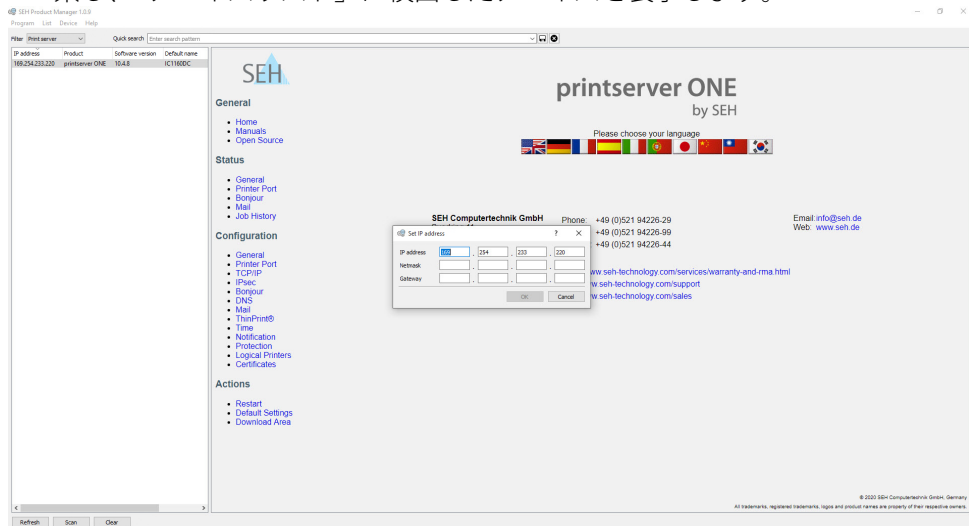
ネットワークから検出された SEH プリントサーバは、すべて SEH Product Manager に表示されます。

プリントサーバがブートプロトコル BOOTP または DHCP を介して IP アドレスを受信した場合、そのアドレスを型式で識別することができます。同じ型式のプリントサーバを複数使用している場合は、ハードウェアアドレスによってプリントサーバを識別します。ハードウェアアドレスは、プリントサーバ底部のラベルに記載されています。

プリントサーバが、Zeroconf により Zeroconf に予約されたアドレス範囲 (169.254.0.0/16) から自らに IP アドレスを割り当てている場合は、新たな IP アドレスをプリントサーバに割り当てることができます。⇒  9 を参照してください。

IP アドレスを変更する

1. クライアントの「SEH Product Manager」を起動します。
↳ SEH Product Manager は、起動するとネットワークから既存のデバイスを検索し、「デバイスリスト」に検出したデバイスを表示します。



SEH Product Manager の使用方法の詳細は、オンラインヘルプを参照してください。オンラインヘルプを起動するには、メニューバーからヘルプ - オンラインヘルプを選択します。

2. デバイスリストでプリントサーバにマークを付けます。
3. デバイスメニューまたはショートカットメニューから **IP アドレスの設定**を選択します。
4. **OK** をクリックして IP 設定を確定します。

📖 プリントサーバを介して印刷する

プリントサーバは、ネットワーク非対応のプリンタをネットワークに組み込みます。プリントサーバを介して印刷するには、プリントサーバに接続されたプリンタが、クライアントシステム上でプリンタとしてセットアップされている必要があります。

プリンタは、様々なオペレーティングシステム上でセットアップできます。

・ 'Windows 10 で印刷する' ⇨📖10

・ 'macOS で印刷する' ⇨📖11



他のオペレーティングシステムおよび印刷プロトコルでのインストール方法については、プリントサーバのユーザーマニュアルを参照してください。ダウンロード用のリンクは、⇨📖7 ページにあります。

Windows 10 で印刷する

プリンタは、Windows 設定を使用してクライアント側にセットアップします。

必要事項

- ハードウェアの設定が完了していること。⇨📖6 を参照してください。
- プリントサーバとプリンタが作動していること。
- プリントサーバが IP アドレスによりネットワークに認識されていること。⇨📖7 を参照してください。

1. **スタートメニュー**を開きます。
2. **設定**を選択します。
設定ダイアログが表示されます。
3. **デバイス**を選択します。
プリンターとスキャナーの追加ダイアログが表示されます。
4. **プリンターまたはスキャナーを追加します**を選択します。
プリンタとスキャナが検索されます。
5. 検出リストの最後にスクロールして、**探しているプリンターはこの一覧にはありません**を選択します。
プリンターの追加ダイアログが表示されます。
6. **ローカルプリンターまたはネットワークプリンターを手動設定で追加する**にチェックマークを付けます。
7. **次へ**をクリックします。
8. **新しいポートの作成**にチェックマークを付けます。
9. **ポートの種類**から、**標準の TCP/IP ポート**を選択します。
10. **次へ**をクリックします。
11. **ホスト名または IP アドレス**の欄に、プリントサーバの IP アドレスを入力します。



警告
IP アドレスの先頭の 0 は (複数ある場合はすべての 0 を) 省略します。

12. 説明を、**ポート名**の欄に入力します。


13. **プリンターを照会して、使用するプリンター ドライバーを自動的に選択する**のチェックマークを外します。
14. **次へ**をクリックします。
15. (**デバイスの種類**では、**標準**にチェックマークを付けます。)
16. (**リストから標準のネットワークカード**を選択します。)
17. (**次へ**をクリックします。)
18. **製造元とプリンタ**のリストから、プリンタ機種を選択します。
19. **次へ**をクリックします。
20. **プリンター名**の欄に説明を入力します。
21. **次へ**をクリックします。
プリンタがインストールされます。
22. **このプリンターを共有しない**にチェックマークを付けます。
23. **次へ**をクリックします。
24. **テスト ページの印刷**にチェックマークを付けます。
テストページが印刷されます。
25. **終了**をクリックします。
↳ プリンタがクライアント側にセットアップされます。セットアップしたプリンタから印刷すると、その印刷ジョブはプリントサーバに接続されたプリンタで印刷されます。

macOS で印刷する

プリンタは、システム環境設定を使用してクライアント側にセットアップします。

必要事項

- ハードウェアの設定が完了していること。⇒[■6](#)を参照してください。
- プリントサーバとプリンタが作動していること。
- プリントサーバがIPアドレスによりネットワークに認識されていること。⇒[■7](#)を参照してください。

1. **システム環境設定**を開きます。
2. **プリンタとスキャナ**をクリックします。
3.  アイコンをクリックします。
追加ダイアログが表示されます。
4. **IP**をクリックします。
5. **IP アドレス**の欄に、プリントサーバのIPアドレスを(先頭の0 を含め)入力します。
6. **プロトコル**リストから、**IPP (Internet Printing Protocol)**を選択します。
7. **名前および場所**に任意の名前を入力します。
8. **使用リスト**から、プリンタドライバを選択します。
9. **追加**をクリックします。
設定ダイアログが表示されます。
10. プリンタのオプションを設定します。
11. **OK**をクリックして確定します。
↳ プリンタがクライアント側にセットアップされます。セットアップしたプリンタから印刷すると、その印刷ジョブはプリントサーバに接続されたプリンタで印刷されます。

printserver ONE を設定する

printserver ONE には、ユーザインターフェイスである Printserver Control Center が装備され、インターネットブラウザ (Microsoft Edge や Safari など) で起動できます。

printserver ONE は、Printserver Control Center から設定や監視および保守することができます。

1. ブラウザを開きます。
2. printserver ONE の IP アドレスを URL で入力します。
↳ Printserver Control Center がブラウザに表示されます。



重要:

Printserver Control Center が表示されない場合は、ゲートウェイが設定されていることを確認し (⇒7)、ブラウザのプロキシ設定も確認してください。

printserver ONE
by SEH

Please choose your language

SEH Computertechnik GmbH
Suedring 11
33647 Bielefeld, Germany

Phone: +49 (0)521 94226-29
Fax: +49 (0)521 94226-99
Support: +49 (0)521 94226-44

Email: info@seh.de
Web: www.seh.de

Free Guarantee Extension: <https://www.seh-technology.com/services/warranty-and-rma.html>
Support Contacts & Information: <http://www.seh-technology.com/support>
Sales Contacts & Information: <http://www.seh-technology.com/sales>



プリントサーバの管理、設定、および監視に関する詳細は、プリントサーバのユーザーマニュアルを参照してください。

VCCI クラス

この装置は、クラスB情報技術装置です。この装置は、家庭環境で使用することを目的としていますが、この装置がラジオやテレビジョン受信機に近接して使用されると、受信障害を引き起こすことがあります。

取扱説明書に従って正しい取り扱いをして下さい。 VCCI-B



オープンソースソフトウェアライセンス免責事項およびライセンス本文

本製品は SEH Computertechnik GmbH により開発されていますが、オープンソースソフトウェアライセンスの条項のもとに認可された、複数のオープンソースソフトウェアを使用して構成されています。免責事項やライセンスなどの情報は、デバイスのインターネット上のユーザインターフェイス、Printserver Control Center の「オープンソースソフトウェア」ページ (https://<IP address>/opensrc_en.html) で参照することができます。

メーカー：

SEH Computertechnik GmbH

Suedring 11

33647 Bielefeld, Germany

電話：+49 (0)521 94226-29

FAX：+49 (0)521 94226-99

サポート：+49 (0)521 94226-44

Email：info@seh.de

Web：https://www.seh.de



重要なインターネットリソース：

技術サポート連絡先：

<https://www.seh-technology.com/jp/services/support.html>

販売店情報：

<https://www.seh-technology.com/company/management-and-staff/seh-sales-team.html>

ダウンロード：

<https://www.seh-technology.com/jp/services/downloads.html>

© 2025 SEH Computertechnik GmbH

この文書に記載されている商標、登録商標および製品名は、それぞれの会社（所有者）に帰属します。

本文書の記載事項は予告なく変更されることがあります。

この製品は、「オープンソースソフトウェア」を利用しています。詳細は、<https://www.seh-technology.com/jp/services/licenses.html> を参照してください。

本資料には重要な商品情報が記載されています。製品の使用中は、常に参照できるように保管しておいてください。